

## 1.1 ความเป็นมาของการจัดทำรายงาน

บริษัท ออริจิ้น ปลั๊ก แอนด์ เพลย์ จรัญ ราชวิถี จำกัด มีความประสงค์พัฒนาที่ดินเป็นอาคารชุดพักอาศัยภายใต้ชื่อ โครงการ ออริจิ้น ปลั๊ก แอนด์ เพลย์ สิรินคร สเตชั่น ตั้งอยู่ที่ถนนสิรินธร แขวงบางบำหรุ เขตบางพลัด กรุงเทพมหานคร เป็นโครงการประเภทอาคารอยู่อาศัยรวม (อาคารชุด) มีจำนวนห้องชุดพักอาศัย 1,034 ห้อง ห้องชุดเพื่อพาณิชย์ (ร้านค้า) จำนวน 3 ห้อง ซึ่งก่อสร้างภายหลังได้รับมติเห็นชอบจากคณะกรรมการผู้ชำนาญการฯ ของสำนักงานนโยบายและแผนทรัพยากรธรรมชาติและสิ่งแวดล้อม

ทั้งนี้โครงการเข้าข่ายที่จะต้องศึกษาและจัดทำรายงานการประเมินผลกระทบสิ่งแวดล้อม (EIA) ตามประกาศกระทรวงทรัพยากรธรรมชาติและสิ่งแวดล้อม เรื่อง กำหนดโครงการ กิจการ หรือการดำเนินการ ซึ่งต้องจัดทำรายงานการประเมินผลกระทบสิ่งแวดล้อม และหลักเกณฑ์ วิธีการ และเงื่อนไขในการจัดทำรายงานการประเมินผลกระทบสิ่งแวดล้อม พ.ศ.2562 ที่กำหนดให้อาคารอยู่อาศัยรวมตามกฎหมายว่าด้วยการควบคุมอาคาร ที่มีจำนวนห้องชุดหรือห้องพักตั้งแต่ 80 ห้องขึ้นไป หรือมีพื้นที่ใช้สอยตั้งแต่ 4,000 ตารางเมตรขึ้นไป ต้องจัดทำรายงานการประเมินผลกระทบสิ่งแวดล้อม เสนอต่อสำนักงานนโยบายและแผนทรัพยากรธรรมชาติและสิ่งแวดล้อม (สน.) เพื่อประกอบการพิจารณาก่อนการดำเนินการ

ภายหลังจากการได้รับการเห็นชอบในรายงานการประเมินผลกระทบสิ่งแวดล้อม (EIA) จากสำนักงานนโยบายและแผนทรัพยากรธรรมชาติและสิ่งแวดล้อม (สน.) ทางเจ้าของโครงการ บริษัท ออริจิ้น ปลั๊ก แอนด์ เพลย์ จรัญ ราชวิถี จำกัด มีหน้าที่ปฏิบัติตามมาตรการป้องกันและลดผลกระทบสิ่งแวดล้อม และมาตรการติดตามตรวจสอบผลกระทบสิ่งแวดล้อม ที่กำหนดไว้ในเงื่อนไขแนบท้ายของหนังสือเห็นชอบ โดย บริษัท ออริจิ้น ปลั๊ก แอนด์ เพลย์ จรัญ ราชวิถี จำกัด ได้จัดจ้าง บริษัท ทีเอ็นพี เอ็นไวรอนเม้นท์ จำกัด ดำเนินงานตรวจวัดคุณภาพสิ่งแวดล้อม และจัดทำรายงานผลการปฏิบัติตามมาตรการป้องกันและแก้ไขผลกระทบสิ่งแวดล้อม และมาตรการติดตามตรวจสอบคุณภาพสิ่งแวดล้อม (EIA Monitor) เพื่อนำเสนอหน่วยงานที่เกี่ยวข้อง โดยรายงานฉบับนี้เป็นการรายงานผลการปฏิบัติตามมาตรการติดตามตรวจสอบผลกระทบสิ่งแวดล้อม ระยะรื้อถอนและระยะก่อสร้าง ระหว่างเดือนกรกฎาคม ถึงเดือนธันวาคม พ.ศ. 2565 (รายละเอียดดังภาคผนวก ก-2 อ้างถึง หนังสือ เลขที่ OPJ 01/2566 ลงวันที่ 19 มกราคม 2566 และเลขที่ OPJ 02/2566 ลงวันที่ 19 มกราคม 2566) ระหว่างเดือนมกราคม ถึงเดือนมิถุนายน พ.ศ. 2566



## 1.2 วัตถุประสงค์ของการจัดทำรายงาน

- 1) เพื่อสรุปผลการปฏิบัติตามมาตรการติดตามตรวจสอบผลกระทบสิ่งแวดล้อม โครงการ ออริจิน ปลัก แอนด์ เพลย์ ลีรินธร สเตชั่น ของบริษัท ออริจิน ปลัก แอนด์ เพลย์ จัรญ ราชวิถี จำกัด ระยะรื้อถอน ระหว่างเดือนกรกฎาคม ถึงเดือนธันวาคม พ.ศ. 2565 และระยะเสาะเข็มและฐานราก ช่วงเดือนมกราคม ถึงเดือนมิถุนายน พ.ศ. 2566
- 2) เพื่อนำผลการติดตามตรวจสอบผลกระทบสิ่งแวดล้อม มาเปรียบเทียบกับมาตรฐานที่หน่วยงานราชการกำหนด และนำไปเป็นแนวทางในการจัดระบบการจัดการสิ่งแวดล้อม เพื่อลดผลกระทบต่อคุณภาพสิ่งแวดล้อมทั้งภายในโครงการและต่อพื้นที่รอบโครงการ
- 3) เพื่อสรุปเป็นข้อมูลคุณภาพสิ่งแวดล้อม นำเสนอต่อผู้รับผิดชอบของโครงการเอง และหน่วยงานที่เกี่ยวข้อง

## 1.3 ขอบเขตการศึกษา

ศึกษาข้อมูลรายละเอียด โครงการ ออริจิน ปลัก แอนด์ เพลย์ ลีรินธร สเตชั่น ของบริษัท ออริจิน ปลัก แอนด์ เพลย์ จัรญ ราชวิถี จำกัด ที่เสนอไว้ในรายงานการประเมินผลกระทบสิ่งแวดล้อม (EIA) และเอกสารข้อกำหนดด้านสิ่งแวดล้อมของหน่วยงานราชการที่เกี่ยวข้อง และทำการตรวจสอบผลการปฏิบัติตามมาตรการฯ ประเมินผลการปฏิบัติตามมาตรการฯ พร้อมทั้งเสนอแนะมาตรการป้องกันและลดผลกระทบเพิ่มเติม กรณีที่ผลการตรวจวัดมีแนวโน้มว่าการดำเนินการของโครงการอาจจะก่อให้เกิดผลกระทบต่อคุณภาพสิ่งแวดล้อม

## 1.4 แผนการดำเนินการ

จากรายงานการประเมินผลกระทบสิ่งแวดล้อม โครงการ ออริจิน ปลัก แอนด์ เพลย์ ลีรินธร สเตชั่น ของบริษัท ออริจิน ปลัก แอนด์ เพลย์ จัรญ ราชวิถี จำกัด ที่ผ่านความเห็นชอบจากสำนักงานนโยบายและแผนทรัพยากรธรรมชาติและสิ่งแวดล้อม ตามเลขที่ ทส. 1009.5/17653 ลงวันที่ 11 ตุลาคม 2565 (ภาคผนวก ก-1) และแสดงแผนการติดตามตรวจสอบผลกระทบสิ่งแวดล้อมดัง ตารางที่ 1-1 และตารางที่ 1-2



ตารางที่ 1-1 แผนการติดตามตรวจสอบผลกระทบสิ่งแวดล้อม

พ.ศ.	เดือน											
	ม.ค.	ก.พ.	มี.ค.	เม.ย.	พ.ค.	มิ.ย.	ก.ค.	ส.ค.	ก.ย.	ต.ค.	พ.ย.	ธ.ค.
2565	-	-	-	-	-	-	-	-	-	งานรื้อถอน ○	งานรื้อถอน ○	เริ่มงาน ฐานราก ✓
2566	✓	✓	✓	✓	✓	✓	ค.1					

หมายเหตุ : ○ งานรื้อถอน ตรวจวัดสัปดาห์ละ 1 ครั้ง 3 วันต่อเนื่อง (เริ่มงานรื้อถอน วันที่ 21-24 ตุลาคม พ.ศ. 2565)  
 ✓ หมายถึง การตรวจวัดคุณภาพสิ่งแวดล้อมและการรวบรวมผลการปฏิบัติตามมาตรการฯ ประจำเดือน (เริ่มงานเสาเข็มและฐานราก วันที่ 6 ธันวาคม พ.ศ. 2565)  
 ค.1 หมายถึง การจัดส่งรายงานผลการปฏิบัติตามมาตรการป้องกันและแก้ไข ให้แก่หน่วยงานราชการที่เกี่ยวข้อง ตาม EIA ระบุ  
 (ผลการปฏิบัติตาม ระยะเสาเข็มและฐานราก ระหว่างเดือนมกราคม ถึงเดือนมิถุนายน พ.ศ.2566 ครั้งที่ 1)



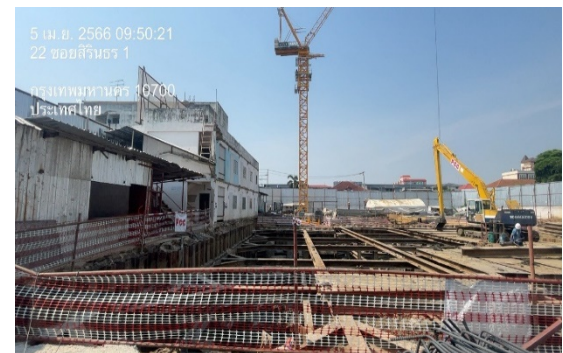
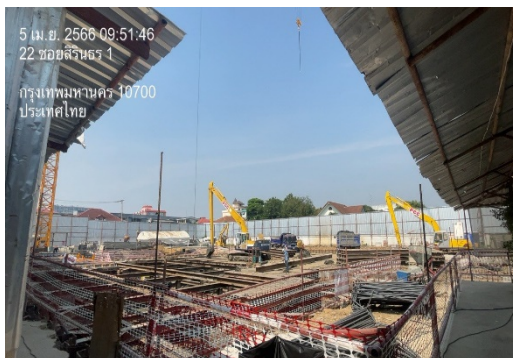
**ตารางที่ 1-2** รายละเอียดการติดตามตรวจสอบคุณภาพสิ่งแวดล้อม (ระยะรื้อถอน และระยะก่อสร้าง)  
โครงการ ออริจิน ปลัก แอนด์ เพลย์ สิรินคร สเตชั่น

สถานีตรวจวัด	พารามิเตอร์ที่ตรวจวัด	ความถี่ในการตรวจวัด
พื้นที่ก่อสร้าง โครงการ	ฝุ่นละอองรวมขนาดไม่เกิน 100 ไมครอน และฝุ่นละอองขนาดไม่เกิน 10 ไมครอน	ช่วงงานรื้อถอน สัปดาห์ละ 1 ครั้ง 3 วันต่อเนื่อง ช่วงงานเสาเข็มและฐานราก ตรวจวัดทุกวัน งานโครงสร้าง เดือนละ 1 ครั้ง 3 วันต่อเนื่อง
	ก๊าซไนโตรเจนไดออกไซด์ (NO <sub>2</sub> ), ก๊าซซัลเฟอร์ไดออกไซด์ (SO <sub>2</sub> ), ก๊าซคาร์บอนมอนอกไซด์ (CO) และสารประกอบไฮโดรคาร์บอน (HC)	ช่วงงานรื้อถอน เดือนละ 1 ครั้ง 3 วันต่อเนื่อง ช่วงงานเสาเข็มและฐานราก เดือนละ 1 ครั้ง 3 วันต่อเนื่อง งานโครงสร้าง เดือนละ 1 ครั้ง 3 วันต่อเนื่อง
	ระดับเสียง และระดับเสียงรบกวน	ช่วงงานรื้อถอน เดือนละ 1 ครั้ง 3 วันต่อเนื่อง ช่วงงานเสาเข็มและฐานราก ตรวจวัดทุกวัน งานโครงสร้าง เดือนละ 1 ครั้ง 3 วันต่อเนื่อง
	ความสั่นสะเทือน	ช่วงงานรื้อถอน เดือนละ 1 ครั้ง 3 วันต่อเนื่อง ช่วงงานเสาเข็มและฐานราก ตรวจวัดทุกวัน งานโครงสร้าง เดือนละ 1 ครั้ง 3 วันต่อเนื่อง
	คุณภาพน้ำทิ้ง	เดือนละ 1 ครั้ง ตลอดระยะเวลาการก่อสร้าง
พื้นที่อ่อนไหว	ฝุ่นละอองรวมขนาดไม่เกิน 100 ไมครอน และฝุ่นละอองขนาดไม่เกิน 10 ไมครอน	ช่วงงานเสาเข็มและฐานราก ตรวจวัดทุกวัน งานโครงสร้าง เดือนละ 1 ครั้ง 3 วันต่อเนื่อง
	ก๊าซไนโตรเจนไดออกไซด์ (NO <sub>2</sub> ), ก๊าซซัลเฟอร์ไดออกไซด์ (SO <sub>2</sub> ), ก๊าซคาร์บอนมอนอกไซด์ (CO) และสารประกอบไฮโดรคาร์บอน (HC)	ช่วงงานเสาเข็มและฐานราก เดือนละ 1 ครั้ง 3 วันต่อเนื่อง งานโครงสร้าง เดือนละ 1 ครั้ง 3 วันต่อเนื่อง
	ระดับเสียง, ระดับเสียงรบกวน	ช่วงงานเสาเข็มและฐานราก ตรวจวัดทุกวัน งานโครงสร้าง เดือนละ 1 ครั้ง 3 วันต่อเนื่อง
	ความสั่นสะเทือน	ช่วงงานเสาเข็มและฐานราก ตรวจวัดทุกวัน งานโครงสร้าง เดือนละ 1 ครั้ง 3 วันต่อเนื่อง



## 1.5 สถานภาพของโครงการในปัจจุบัน

สถานภาพทั่วไปของโครงการ ระยะก่อสร้าง ช่วงงานเสาเข็มและฐานราก เมื่อเดือนเมษายน พ.ศ.2566  
แสดงดังภาพการก่อสร้างโครงการปัจจุบัน รูปที่ 1-1



รูปที่ 1-1 สภาพภายในพื้นที่โครงการ ระยะเสาเข็มและฐานราก ณ เดือนเมษายน พ.ศ. 2566

